

Historien om Kolding Havn

Kolding Havn blev grundlagt i 1843 med købmand Caspar F. Müllers i spidsen, som for egen regning foretog de opmålinger og beregninger, der førte til at Generaltoldkammerets havneinspektør kaptajn Leth i 1841 kunne udarbejde en plan for Kolding Havn, der bestod af et havnebassin, der var 250 fod (80m) langt og 180 fod (57m) bredt, udgravet til en dybde af 9 fod (2,6 m).

Endvidere formåede Caspar F. Müller at få finansieringen bragt på plads, således at etableringen af havnen blev påbegyndt den 1. maj 1842 og indvielsen/ibrugtagningen fandt sted den 24. oktober 1843. Anlægget kostede dengang 23.547 rigsbankdaler og 18 skilling sølv.

Stadig 170 år efter er Kolding Havn en livsnerve for Kolding By og for hele egnens erhvervsliv. Tusindvis af skibe har gennem årene losset og lastet alle tænkelige varer fra nære og fjerne markeder.

Kolding Havn er blandt Danmarks 10 største offentlige havne med en samlet omsætning med bil, bane og skib på ca. 3,7 mill. tons. Havnen er en velfungerende industri- og trafikhavn.

Havnens infrastruktur drives af 15 medarbejdere, 4 på kontor og 11 i marken, hvor de er kranførere og driftsmedarbejdere. Havnen modtager ikke selv gods, men håndterer godset for forskellige skibsmæglere og andre erhvervskunder. Selve processen med at få lasten ud af skibene er en delt arbejdsbyrde imellem kraner og havnearbejdere. Havnearbejderne er i Kolding er i dag modsat tidligere fastansatte i stevedorefirmaet Port Team.

Kolding Havn har frem til 1991 været underkastet beskyttede reguleringer fra Trafikministeriet. Den 1. januar 1991 trådte en ny havnelov i kraft, som gjorde, at havnen frit kunne investere, såfremt havnen ikke gav underskud. Som selvstændig virksomhed kunne der konkurreres på taksterne mod tidligere alene på servicen.

Den 1. januar 2000 blev havnens styreform ændret igen. Havnene kunne nu vælge mellem at være et aktieselskab - en kommunal selvstyrehavn - eller en kommunal ejet havn. For Kolding Havns vedkommende blev det kommunal

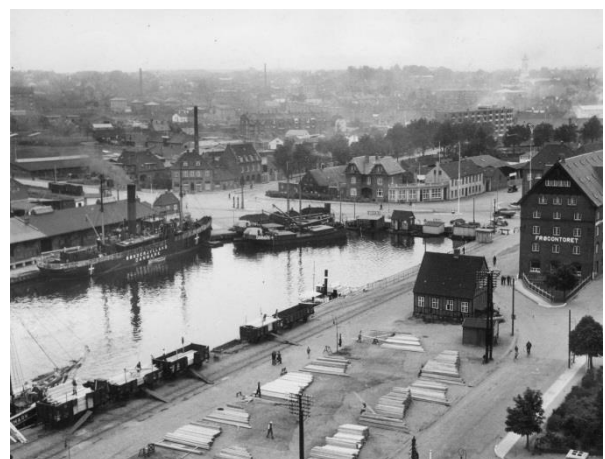
Havnen 1843



Kolding Eksportmarked i 1930'erne



Kolding Havn 1943



selvstyrehavn og med en havnebestyrelse bestående af politikere og 2 valgt udenfor Byrådet.

I 2009 blev havnens vedtægter ændret således at 4 medlemmer ud af 7 medlemmer i havnebestyrelsen vælges uden for Byrådet.

Byrådet udpeger fortsat medlemmer af havnebestyrelsen

Kolding Havn er i dag centrum for en lang række funktioner inden for transport og distribution, hvor der i højere grad opereres med totalløsninger overfor produktionsvirksomhederne end tidligere.

Karakteristisk for Kolding Havn er det gode samarbejde mellem skibsmæglerne, speditørerne, havneadministrationen og havnebestyrelsen. Det har betydet, at havnen har kunnet yde den ønskede service overfor havnevirksomhederne, som er i fortsat vækst.

Kolding Havn omsatte i 2012 – 1,20 millioner tons gods over kajen og over 3000 banevogne blev losset og lastet på havnen

Kolding Havn har moderne faciliteter til håndtering af de fleste former for gods og arealer til etablering af virksomheder, som er havneorienteret.

Havnen har følgende gode forhold hvad angår placering:

- Jernbanespor med forbindelse til det internationale transportnet
- Motorvej direkte til havnen
- Pakhuse, siloer m.v. til oplagring af træ, jern, papir, foderstoffer, gødning, biobrændsel, bitumen, cement og stykgods osv.
- Ro/Ro ramper
- Oplagspladser til bulk varer – genbrugsjern etc.
- Samt en bred vifte af topmoderne laste- og losseudstyr.

Havnens kraner og materiel har alle navne efter personerne i "Folk og Røvere i Kardemomme By" skrevet af Thorbjørn Egner.

Havnen er transportcenter for skib, jernbane og lastbil



Lastning af møllevinger. (th. Kamomilla tv. Jesper)



Lastning af jern skrot



Caspar/bugserbåden, kranerne Jesper – Jonathan – Sofie –
– Bastian – Kamomilla. Derudover en sværgodskran Jesper
II som kan løfte 100 ton.

Kolding Fjord er 6 sømil lang ~ 11,1 km og sejltiden for
fragtskibe er ca. 45 min. Der er to gravede sejltreder og
resten er naturligt forløb. Sejlrenden er 30 m bred og 7,10 m.
dyb.

Det største skib som har anløbet Kolding Havn var en
kineser på ca. 40.000 DW og med en længde på 196 m. Det
var dog ikke fuldt lastet da max. dybgangen under indsejling
må være 7 m. Et skib af den størrelse ville fuldt lastet have
en dybgang på ca. 10 m.

Den 21. februar 2002 havde vi en vandstand der sagde 1,55
m over daglig vande og den 22. februar 2002 havde vi
lavvande med en vandstand på 97 cm under daglig vande.
Den absolutte rekordvandstand i Kolding Havn var i 1872
hvor vandet nåede 2,75 m over daglig vande. Absolut
bundrekord var i 1967 hvor vandstanden sagde 1,95 m
under daglig vande.

Havnens nuværende areal er på ca. 50 ha det samme som
46 fodboldbaner. Der er 2,5 kilometer kaj.

Kolding Havn skaber via sin tilstedeværelse ca. 3000 jobs på
havnen og i oplandet. Det skal ses på den måde, at alt gods
som ankommer eller afgår fra havnen, er i berøring med
rigtig mange mennesker f.eks. via transport, forarbejdning,
emballage, produktion osv. Med andre ord er Kolding Havn
en meget vigtig direkte og indirekte erhvervs motor, som er
med til at holde hjulene i gang i Kolding.

Kolding Havn fik i 2009 vedtaget en lokalplan som sikrer
bevarelsen og udviklingen af trafikhavnen.
Området som lokalplanen omfatter, er på 70 ha og udover
havneområdet indgår en del af DSB området til
havnemæssig formål.

Caspar - Bugserbåden



Lastning af gods



Kolding Havn Kontor



Kolding Havn



kolding havn

nøglen til grøn transport